

СОГЛАСОВАНО
Педагогическим советом
МБДОУ Детский сад № 11 «Светлячок»
станции Зольской

(протокол от 30 марта 2018г. №3)



УТВЕРЖДАЮ
Заведующий МБДОУ Детский сад
№ 11 «Светлячок» станции
Зольской
О.А.Бибикова

**Отчет о самообследовании
МБДОУ «Детский сад № 11 «Светлячок» станции Зольской
за 2017 год**

Аналитическая часть

I. Общие сведения об образовательной организации

Наименование образовательной организации	Муниципальное бюджетное дошкольное образовательное учреждение «Детский сад общеразвивающего вида с приоритетным осуществлением познавательно-речевого развития воспитанников № 11 «Светлячок» станции Зольской (МБДОУ «Детский сад № 11 «Светлячок» станции Зольской)
Руководитель	Бибикова Элеонора Анатольевна
Адрес организации	357324 Старопольский края, Кировский район, ст. Зольская, ул Орджоникидзе, 64
Телефон, факс	(938) 33312
Адрес электронной почты	svetlyachok11.zolskiy@mail.ru
Учредитель	Администрация Кировского городского округа Ставропольского края
Дата создания	1957 год
Лицензия	Регистрационный № 4109; Серия 26ЛЮ1; № бланка 0000358, бессрочно от 13.07.2015г
Режим работы	Режим сокращенного дня (10-часового пребывания)- с 7.00. до 17.00; пятидневная рабочая неделя; выходные: суббота, воскресенье, праздничные дни.

МБДОУ «Детский сад № 11 «Светлячок» станции Зольской по адресу ведения образовательной деятельности по улице Орджоникидзе, 64 состоит из двух отдельных корпусов. Корпуса двухэтажные, помещения светлые, собственная котельная, вода, канализация, сантехническое оборудование в удовлетворительном состоянии.

Первый корпус – 6 групп, кабинет заведующего, методический кабинет, делопроизводителя, медицинский кабинет, зам заведующего по АХЧ, кабинет педагога-психолога, физкультурный зал. Второй корпус - 5 группы, пищеблок, прачечная, кабинет учителя-логопеда и музыкального руководителя, музыкальный зал, физкультурно-игровая комната.

Территория, прилегающая к зданию и используемая для прогулок и игр на свежем воздухе, занимает 2 гектара, рассматривается как часть развивающего пространства, в пределах которого осуществляется игровая и свободная деятельность детей. Поэтому на территории для каждой группы имеется отдельный участок, на котором размещены игровые постройки, есть теневые навесы. Участки оснащены оборудованием, озеленением, которые поддерживаются в надлежащем состоянии.

На территории располагается:

- две физкультурные площадки,

- экологические объекты: декоративные клумбы, уголки нетронутой природы, зона лекарственных растений, фруктовые деревья, берёзовая аллея, сосновая аллея,
- теплица,
- природно-оздоровительная зона - «сухая речка».
- по знакомству с правилами дорожного движения.
- мини декоративные объекты.

Здание Детского сада построено по типовому проекту. Проектная наполняемость на 244 места.

Цель деятельности Детского сада – осуществление образовательной деятельности по реализации образовательных программ дошкольного образования.

Предметом деятельности Детского сада является формирование общей культуры, развитие физических, интеллектуальных, нравственных, эстетических и личностных качеств, формирование предпосылок учебной деятельности, сохранение и укрепление здоровья воспитанников.

II. Система управления организации

Управление Детским садом осуществляется в соответствии с действующим законодательством и уставом Детского сада.

Управление Детским садом строится на принципах единоначалия и коллегиальности. Коллегиальными органами управления являются: управляющий совет, педагогический совет, общее собрание работников. Единоличным исполнительным органом является руководитель – заведующий.

Органы управления, действующие в Детском саду

Наименование органа	Функции
Заведующий	Контролирует работу и обеспечивает эффективное взаимодействие структурных подразделений организации, утверждает штатное расписание, отчетные документы организации, осуществляет общее руководство Детским садом
Управляющий совет	Рассматривает вопросы: <ul style="list-style-type: none"> – развития образовательной организации; – финансово-хозяйственной деятельности; – материально-технического обеспечения
Педагогический совет	Осуществляет текущее руководство образовательной деятельностью Детского сада, в том числе рассматривает вопросы: <ul style="list-style-type: none"> – развития образовательных услуг; – регламентации образовательных отношений; – разработки образовательных программ; – выбора учебников, учебных пособий, средств обучения и воспитания; – материально-технического обеспечения образовательного процесса; – аттестации, повышении квалификации педагогических работников; – координации деятельности методических объединений
Общее собрание работников	Реализует право работников участвовать в управлении образовательной организацией, в том числе: <ul style="list-style-type: none"> – участвовать в разработке и принятии коллективного договора, Правил трудового распорядка, изменений и дополнений к ним; – принимать локальные акты, которые регламентируют деятельность образовательной организации и связаны с правами и обязанностями работников; – разрешать конфликтные ситуации между работниками и

	администрацией образовательной организации; – вносить предложения по корректировке плана мероприятий организации, совершенствованию ее работы и развитию материальной базы
--	---

Структура и система управления соответствуют специфике деятельности Детского сада.

III. Оценка образовательной деятельности и состояния здоровья

Образовательная деятельность в Детском саду организована в соответствии с Федеральным законом от 29.12.2012 № 273-ФЗ «Об образовании в Российской Федерации», ФГОС дошкольного образования, СанПиН 2.4.1.3049-13 «Санитарно-эпидемиологические требования к устройству, содержанию и организации режима работы дошкольных образовательных организаций».

Образовательная деятельность ведется на основании утвержденной основной образовательной программы дошкольного образования, которая составлена в соответствии с ФГОС дошкольного образования, с учетом примерной образовательной программы дошкольного образования, санитарно-эпидемиологическими правилами и нормативами, с учетом недельной нагрузки.

ДООУ посещают 221 воспитанник в возрасте от 1 года 6 месяцев до 8 лет. В детском саду сформировано 11 групп общеразвивающей направленности. Из них:

1 младшая группа «А»	13
1 младшая группа «Б»	13
1 младшая группа «В»	17
2 младшая группа «А»	23
2 младшая группа «Б»	18
Средняя группа «А»	23
Средняя группа «Б»	22
Старшая группа «А»	24
Старшая группа «Б»	22
Подготовительная группа «А»	23
Подготовительная группа «Б»	2

Анализ состояния здоровья.

Год	Группа здоровья			
	первая	вторая	третья	четвертая
2017 год	177	35	9	0

Анализ посещаемости.

Год	Всего детей	Общее кол-во заболеваний	Число пропусков по болезни	Число пропусков по болезни на 1 ребенка	Количество ЧБ детей
2017	221	306	2228	1	7

Анализ заболеваемости.

Списочный состав – уч.год	Количество детодней по списочному	Фактическое исполнение	%	Средняя посещаемость
2017 год	49725	39500	75%	175

Уровень освоения детьми образовательной программы по образовательной области «Физическое развитие»

Физическое развитие	Начало года		Конец года	
	2016-2017 уч.год	2,1	70%	2,6

В ДОУ имеется медицинский кабинет и процедурный. Медицинское оборудование, инвентарь - в полном необходимом объеме. Необходимые медикаменты имеются в соответствии с утвержденным перечнем. Сроки годности и условия хранения соблюдены. Предметно-развивающая среда в группах и игровые площадки имеют оборудование и атрибуты для обеспечения двигательной активности детей.

Питание детей в детском саду организовано в соответствии с 10 дневным меню. В меню представлено большое разнообразие блюд, повтор которых в течение 10 дней исключен.. Выполнение норм основных продуктов питания по учреждению – 95%.

Уровень усвоения и реализации образовательной программы, оценку индивидуального развития детей, производится педагогическими работниками в рамках педагогической диагностики (оценки индивидуального развития детей дошкольного возраста, связанной с оценкой эффективности педагогических действий и лежащей в основе их дальнейшего планирования). Педагогическая диагностика проводится на основе аутентичной оценки.

Принципы аутентичной оценки - она строится в основном на анализе реального поведения ребенка, а не на результате выполнения тестовых заданий. Информация фиксируется посредством прямого наблюдения за поведением ребенка. Результаты наблюдения педагог получает в естественной среде (в игровых ситуациях, в ходе режимных моментов, на занятиях), а не в надуманных ситуациях, которые используются в обычных тестах, имеющих слабое отношение к реальной жизни дошкольников.

Педагогическая диагностика проводится:

- в ходе наблюдений за активностью детей в свободной, совместной и специально организованной деятельности.
- в ходе создания диагностических игровых, коммуникативных ситуаций.
- в ходе организации дидактических игр и упражнений.

Инструментарий для педагогической диагностики - карты наблюдений детского развития, позволяющие фиксировать индивидуальную динамику и перспективы развития каждого ребенка в ходе:

- коммуникации со сверстниками и взрослыми (как меняются способы установления и поддержания контакта, принятия совместных решений, разрешения конфликтов, лидерства и пр.);
- игровой деятельности;
- познавательной деятельности (как идет развитие детских способностей, познавательной активности);
- проектной деятельности (как идет развитие детской инициативности, ответственности и автономии, как развивается умение планировать и организовывать свою деятельность);
- художественной деятельности;
- физического развития.

Результаты педагогической диагностики могут использоваться исключительно для решения следующих образовательных задач:

- 1) индивидуализации образования (в том числе поддержки ребенка, построения его образовательной траектории или профессиональной коррекции особенностей его развития);
- 2) оптимизации работы с группой детей.

Уровень освоения детьми образовательной программы по образовательным областям

Образовательная область	Социально-коммуникативное развитие		Познавательное развитие		Речевое развитие		Художественно-эстетическое развитие	
	Н.г.	К.г.	Н.г.	К.г.	Н.г.	К.г.	Н.г.	К.г.
2016-2017 уч.год	2.1	2.6	2	2.6	2.2	2.6	2	2.6
Итого								86%

Анализ проведенных итоговых занятий в группах, беседы с детьми, опросы, результаты диагностики уровня усвоения детьми образовательной программы ДОУ говорит о стабильности и положительной динамике по всем разделам программы. Общий процент выполнения программы составляет 86%, что является хорошим показателем продвижения по сравнению с началом учебного года – 66%; также можно сделать вывод, что образовательная деятельность, проведенная с детьми в 2016- 2017 учебном году была эффективна. В сравнении с началом года балловый показатель увеличился на 0, 6 балла.

Дополнительное образование.

Дополнительное бесплатное образование является составляющей единого образовательного пространства ДОУ. Дополнительное образование организуется в каждой возрастной группе в форме кружковой деятельности/факультатива. Руководителями кружков/факультативов являются воспитатели возрастных групп и специалисты. В 2017 году в ДОУ работали кружки по направлениям:

№	Наименование	Направленность	Руководитель кружка
1	«Страна игралия»	Физическое развитие	Агаркова Е.В. - воспитатель 1 младшей группы В
2	«Игралочка»	Физическое развитие	Усманова Ж.Ш. - воспитатель 1 младшей группы Б
3	«Здоровый крепыш»	Физическое развитие	Гринченко Л.И. - воспитатель 1 младшей группы А
4	«Здоровый крепыш»	Физическое развитие	Муртазалиева М.С.- воспитатель 1 младшей группы Г
5	«Юный эколог»	Познавательное развитие	Захарченко Г.Н. – воспитатель 2 младшей группы А
6	«Юный эколог»	Познавательное развитие	Климова С.А.- воспитатель 2 младшей группы Б
7	«Юный эколог»	Познавательное развитие	Дмитриенко О.Н – воспитатель средней группы А
8	«Юный эколог»	Познавательное развитие	Орлова Н.А. – воспитатель средней группы Б
9	«Ловкие ручки»	Познавательное развитие	Жужлева В.П. – воспитатель старшей группы В
10	«Юный эколог»	Познавательное развитие	Верченко Ю.А. – воспитатель старшей группы А
11	«Юный эколог»	Познавательное развитие	Москаленко С.Н – воспитатель старшей группы Б
12	«Юный эколог»	Познавательное развитие	Рыбкина А.С. – воспитатель Подготовительной группы А
13	«Юный эколог»	Познавательное развитие	Ефимова А– воспитатель подготовительной группы Б

14	«Крепыш»	Физическое развитие	Сулейманова Т.Э. - инструктор по физо
15	«Арлекин»	Художественно-эстетическое развитие	Сычева Т.Н. - музыкальный руководитель

В дополнительном образовании задействовано 100% процентов воспитанников детского сада.

IV. Оценка кадрового обеспечения

Работа педагогического коллектива строится с учетом кадрового состава и его профессионального уровня. В коллективе работают квалифицированные педагоги. В дошкольном учреждении в 2017 учебном году воспитательно-образовательную работу осуществляли 14 педагогов.

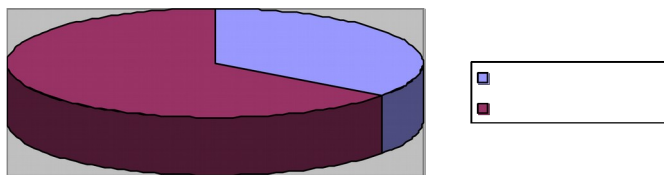
Количественный состав:

- заведующий - 1,
- зам. зав. по ВМР - 1
- воспитатели - 11,
- муз руководитель - 1,
- инструктор по физо- 1
- педагог дополнительного образования – 1

Качественная характеристика:

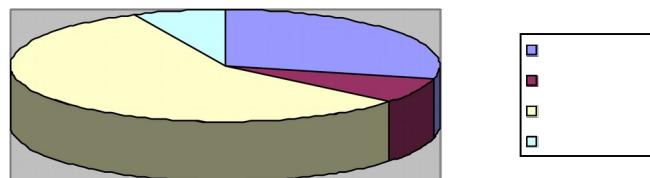
- по уровню образования - всего 14 педагогов.

с высшим образованием	со ср-спец. образованием
5 человек – 36 %	9 человек – 64%



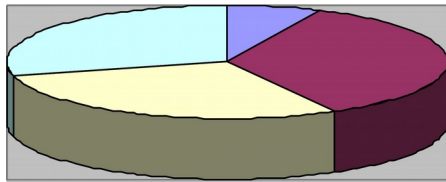
- по квалификационным категориям - всего 14 педагогов

Высшая категория	1 категория	Соответствует занимаемой должности	Без категории
29 % - 4 человека	7 % - 1 человек	57 % - 8 человек	7 % - 1 человек



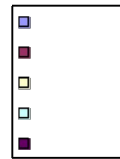
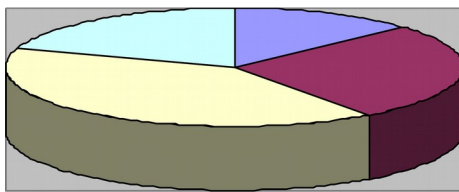
- по педагогическому стажу работы - всего 14 педагогов.

от 1 до 5 лет	от 5 до 10 лет	от 10 до 20 лет	от 20 и выше
1 человек – 7 %	5 человек – 35 %	4 человек – 29 %	4 человека – 29 %



- по возрасту - всего 14 педагогов.

от 30 до 40 лет	от 40 до 50 лет	от 50 до 55 лет	55 и старше
4 человека -29 %	6 человек- 43 %	1 человек - 7 %	3 человек - 21 %



Результаты
исследования
профессионально
значимых и
личностных

качеств педагогов показал, что в целом произошло значительное повышение профессиональной компетентности педагогов:

- 40 % педагогов прошли курсы повышения квалификации,
- 30 % прошли аттестацию на первую и высшую квалификационные категории,
- 67 % – соответствуют занимаемой должности,
- 67% педагогов имеет среднее профессиональное дошкольное образование и 33 % - высшее педагогическое.

В 2017 году прошли очно-дистанционное обучение на курсах повышения квалификации в СКИРО и ПРО по теме «Деятельность педагогических работников ДОО в условиях внедрения и реализации ФГОС ДО» воспитатели: Ефимова А.И., Верченко Ю.А., Захарченко Г.Н., Жужлева В.П., Булатова Н.В. и музыкальный руководитель Сычева Т.Н. Два воспитателя Ефимова А.И. и Рыбкина А.С. прошли переквалификацию в АНО «Санкт-Петербургский центр дополнительного профессионального образования» с присвоением квалификации «воспитатель детей дошкольного возраста».

В 2017 году в соответствии с законом «Об образовании в РФ» и новым «Порядком проведения аттестации педагогических работников» от 07.04.2014г №276 прошли аттестацию на высшую квалификационную категорию Захарченко Г.Н.. И по упрощенной форме Верченко Ю.А. и Орлова Н.А. – на высшую квалификационную категорию, Дмитриенко О.Н – на первую квалификационную категорию.

Участвовали в районном этапе краевого профессионального конкурса «Детский сад года - 2016» и заняли 1 место в номинации «Лучший профессионал образовательной организации» - Дмитриенко О.Н. и 1 место в номинации «Лучший воспитатель образовательной организации» - Орлова Н.А.

Представление опыта работы ДОО в детском саду, станице и районе, России.

Содержание работы	Результат
Смотр-конкурс	<u>Станичный уровень:</u> «День рождения станицы» - художественно- творческая

Концерты Празднования	выставка ко Дню станицы. «День матери», « Женский день», «23 февраля», «Масленица» - участие детей в праздничных концертах ДК. Музыкально-художественная композиция к празднованию Дня Победы.
Творческие проекты, акции.	<u>Садовский уровень:</u> «Читай-ка» - флешмоб ко Всемирному дню чтения вслух. «Маму милую люблю ей цветочек подарю» - поздравительный цветочек в креативном изготовлении ко Дню матери. «Экологический флажок»- ко всемирному Дню Воды и Земли.. «Этих дней не смолкнет слава»- экскурсии к мемориалу славы, минута молчания, возложение цветов 9 мая. «Колесо безопасности» - проект семейных коллажей по БДД. <u>Районный уровень:</u> «Безопасный переход» - акция по ПДД.
Олимпиада	<u>Всероссийский уровень</u> Участие в I Всероссийской викторине «Будущий первоклассник» - есть призовые места
Смотры конкурсы	<u>Районный уровень:</u> Районный этап краевого конкурса «Детский сад года-2016» 1 место в номинации «Лучший профессионал образовательной организации» 1 место в номинации «Лучший воспитатель образовательной организации». <u>Краевой уровень:</u> На лучшую методическую разработку «Интегрированная образовательная деятельность» Сертификат участника - пять педагогов. <u>Всероссийский уровень:</u> 1 место во VII Всероссийском детском творческом фестивале «Звездный малыш», г.Пятигорск Специальный приз – кубок «Мир тебе , планета Земля» совета женщин г.Пятигорска Дипломы: 20 победителей и 3 участника во Всероссийском конкурсе «Звездочка в ладошке» Дипломы: 5 победители Сертификаты: 15 участники Всероссийский интеллектуальный конкурс «Классики- скоро в школу» Дипломы: 18 – победителей и 2 – участника Всероссийский конкурс «Я лето маме подарю»

Таким образом, уровень базового образования педагогов достаточный, наблюдается рост профессиональной компетенции, совершенствуется педагогическое мастерство, что оказывает положительное влияние на качество воспитательно-образовательного процесса.

VI. Оценка учебно-методического и библиотечно-информационного обеспечения

В детском саду библиотека является составной частью методической службы. Библиотечный фонд располагается в методическом кабинете, кабинетах специалистов, группах детского сада. Библиотечный фонд представлен методической литературой по всем образовательным областям основной общеобразовательной программы, детской

художественной литературой, периодическими изданиями, а также другими информационными ресурсами на различных электронных носителях. В каждой возрастной группе имеется банк необходимых учебно-методических пособий, рекомендованных для планирования воспитательно-образовательной работы в соответствии с обязательной частью ООП.

В 2017 году Детский сад пополнил учебно-методический комплект к примерной общеобразовательной программе дошкольного образования «От рождения до школы» в соответствии с ФГОС. Приобрели наглядно-дидактические пособия:

– серии «Мир в картинках», «Рассказы по картинкам», «Расскажите детям о...», «Играем в сказку», «Грамматика в картинках», «Искусство детям».

Оборудование и оснащение методического кабинета достаточно для реализации образовательных программ. В методическом кабинете созданы условия для возможности организации совместной деятельности педагогов. Однако кабинет недостаточно оснащен техническим и компьютерным оборудованием. Программное обеспечение – позволяет работать с текстовыми редакторами, интернет-ресурсами, фото-, видеоматериалами, графическими редакторами.

В детском саду учебно-методическое и информационное обеспечение достаточно для организации образовательной деятельности и реализации образовательной программы.

VII. Оценка материально-технической базы

В Детском саду сформирована материально-техническая база для реализации образовательной программы, жизнеобеспечения и развития детей.

Содержание предметно - пространственной среды

Составляющие материально-технической базы	Базовый уровень
Здание	Типовой проект детского сада отвечающий СанПиН
Территория	Оборудованные участки для каждой группы, мини-стадион, декоративные объекты, физкультурно-оздоровительные объекты
Помещения	Зал для музыкальных и физкультурных занятий, кабинеты: заведующего, музыкального руководителя, инструктора по физзо, методкабинет, медицинский кабинет, бухгалтерия, делопроизводителя, пищеблок, прачечная.
Групповое помещение	Игровая, спальня, раздевалка, туалет, оборудовано рабочее место воспитателя (в соответствии с возрастом детей)

Образовательная среда в ДООУ сегодня не просто объект художественного оформления, а неотъемлемая часть целостной образовательной среды. Пространство групп организовано в виде разграниченных центров, оснащенных достаточным количеством развивающих материалов: книги, игрушки, материалы для творчества, дидактические игры, игры по ознакомлению дошкольников с правилами дорожного движения, материал для свободной творческой, познавательной-исследовательской деятельности.

Территория, прилегающая к зданию и используемая для прогулок и игр на свежем воздухе, рассматривается как часть развивающего пространства, в пределах которого осуществляется игровая и свободная деятельность детей. Поэтому на территории для каждой группы имеется отдельный участок, на котором размещены игровые постройки, есть тентовые навесы. Участки оснащены оборудованием, озеленением, которые

поддерживаются в надлежащем состоянии.

На территории располагается:

- две физкультурные площадки,
- экологические объекты: декоративные клумбы, уголки нетронутой природы, зона лекарственных растений, фруктовые деревья, берёзовая аллея, сосновая аллея,
- теплица,
- природно-оздоровительная зона - «сухая речка».
- по знакомству с правилами дорожного движения.
- мини декоративные объекты.

Материально-техническое состояние Детского сада и территории соответствует действующим санитарно-эпидемиологическим требованиям к устройству, содержанию и организации режима работы в дошкольных организациях, правилам пожарной безопасности, требованиям охраны труда.

Результаты анализа показателей деятельности организации

Данные приведены по состоянию на 29.12.2017.

№ п/п	Показатели	Единица измерения	Количество
1.	Образовательная деятельность		
1.1	Общая численность воспитанников, осваивающих образовательную программу дошкольного образования, в том числе:	человек	226
1.1.1	В режиме полного дня (8 - 12 часов)	человек	221
1.1.2	В режиме кратковременного пребывания (3 - 5 часов)	человек	5
1.1.3	В семейной дошкольной группе	человек	0
1.1.4	В форме семейного образования с психолого-педагогическим сопровождением на базе дошкольной образовательной организации	человек	0
1.2	Общая численность воспитанников в возрасте до 3 лет	человек	43
1.3	Общая численность воспитанников в возрасте от 3 до 8 лет	человек	183
1.4	Численность/удельный вес численности воспитанников в общей численности воспитанников, получающих услуги присмотра и ухода:	человек/%	
1.4.1	В режиме полного дня (8 - 12 часов)	человек/%	221 (98%)
1.4.2	В режиме продленного дня (12 - 14 часов)	человек/%	0 (0%)
1.4.3	В режиме круглосуточного пребывания	человек/%	0 (0%)
1.5	Численность/удельный вес численности воспитанников с ограниченными возможностями здоровья в общей численности воспитанников, получающих услуги:	человек/%	
1.5.1	По коррекции недостатков в физическом и (или) психическом развитии	человек/%	0 (0%)

1.5.2	По освоению образовательной программы дошкольного образования	человек/%	0 (0%)
1.5.3	По присмотру и уходу	человек/%	0 (0%)
1.6	Средний показатель пропущенных дней при посещении дошкольной образовательной организации по болезни на одного воспитанника	день	10
1.7	Общая численность педагогических работников, в том числе:	человек	14
1.7.1	Численность/удельный вес численности педагогических работников, имеющих высшее образование	человек/%	5/36%
1.7.2	Численность/удельный вес численности педагогических работников, имеющих высшее образование педагогической направленности (профиля)	человек/%	5/36%
1.7.3	Численность/удельный вес численности педагогических работников, имеющих среднее профессиональное образование	человек/%	9/64%
1.7.4	Численность/удельный вес численности педагогических работников, имеющих среднее профессиональное образование педагогической направленности (профиля)	человек/%	9/64%
1.8	Численность/удельный вес численности педагогических работников, которым по результатам аттестации присвоена квалификационная категория, в общей численности педагогических работников, в том числе:	человек/%	3 (21%)
1.8.1	Высшая	человек/%	2 (14%)
1.8.2	Первая	человек/%	1 (1%)
1.9	Численность/удельный вес численности педагогических работников в общей численности педагогических работников, педагогический стаж работы которых составляет:	человек/%	
1.9.1	До 5 лет	человек/%	1 (1%)
1.9.2	Свыше 30 лет	человек/%	2 (14%)
1.10	Численность/удельный вес численности педагогических работников в общей численности педагогических работников в возрасте до 30 лет	человек/%	0
1.11	Численность/удельный вес численности педагогических работников в общей численности педагогических работников в возрасте от 55 лет	человек/%	3 (21%)
1.12	Численность/удельный вес численности педагогических и административно-хозяйственных работников, прошедших за последние 5 лет повышение квалификации/профессиональную переподготовку	человек/%	15 (100%)

	по профилю педагогической деятельности или иной осуществляемой в образовательной организации деятельности, в общей численности педагогических и административно-хозяйственных работников		
1.13	Численность/удельный вес численности педагогических и административно-хозяйственных работников, прошедших повышение квалификации по применению в образовательном процессе федеральных государственных образовательных стандартов в общей численности педагогических и административно-хозяйственных работников	человек/%	14 (93%)
1.14	Соотношение "педагогический работник/воспитанник" в дошкольной образовательной организации	человек/человек	1/16
1.15	Наличие в образовательной организации следующих педагогических работников:		
1.15.1	Музыкального руководителя	да/нет	да
1.15.2	Инструктора по физической культуре	да/нет	да
1.15.3	Учителя-логопеда	да/нет	да
1.15.4	Логопеда		да
1.15.5	Учителя-дефектолога	да/нет	да
1.15.6	Педагога-психолога		да
2.	Инфраструктура		
2.1	Общая площадь помещений, в которых осуществляется образовательная деятельность, в расчете на одного воспитанника	кв. м	2,6
2.2	Площадь помещений для организации дополнительных видов деятельности воспитанников	кв. м	178,6
2.3	Наличие физкультурного зала	да/нет	да
2.4	Наличие музыкального зала	да/нет	да
2.5	Наличие прогулочных площадок, обеспечивающих физическую активность и разнообразную игровую деятельность воспитанников на прогулке	да/нет	да

Анализ показателей указывает на то, что Детский сад имеет достаточную инфраструктуру, которая соответствует требованиям СанПиН 2.4.1.3049-13 «Санитарно-эпидемиологические требования к устройству, содержанию и организации режима работы дошкольных образовательных организаций» и позволяет реализовывать образовательные программы в полном объеме в соответствии с ФГОС ДО.

Детский сад укомплектован достаточным количеством педагогических и иных

работников, которые имеют высокую квалификацию и регулярно проходят повышение квалификации, что обеспечивает результативность образовательной деятельности.